

ПСИХОЛОГІЯ

УДК 159.9.072.43

ІНДИВІДУАЛЬНО-ПСИХОЛОГІЧНІ ОСОБЛИВОСТІ ШКОЛЯРІВ, ЯКІ ВІДВІДУЮТЬ ПОЗАШКІЛЬНІ ЗАКЛАДИ ОСВІТИ

О. В. Кисловська, К. М. Васюк

Анотація. У даній статі приведені дані дослідження індивідуально-психологічних особливостей школярів, які відвідують позашкільні заклади освіти та не відвідують їх. Здійснений огляд комплексних теоретичних досліджень проблеми особистісної активності школярів та рис, які її обумовлюють.

Ключові слова: індивідуально-психологічні особливості, позашкільні заклади освіти, самооцінка, упевненість у собі.

Актуальність дослідження полягає у тому, що в даний час суспільство вимагає від молодих людей певних якостей, від наявності або відсутності яких залежить успіх усіх їх теперішніх та майбутніх починань, будь то міжособистісні неформальні відносини або офіційні ділові проекти. Найбільш важливими такими якостями на наш погляд є самооцінка і впевненість у собі. Саме від ступеня їх вираженості залежить система мислення, поведінки і спрямованість особистості. Самооцінка і впевненість у собі визначають той рівень домагань, які людина буде прагнути досягти, ті перешкоди, які вона зможе подолати і стати ще сильнішою. Від їх вираженості буде залежати, як людина буде реагувати на невдачі, які відносини зможе побудувати з оточуючими її людьми, який приклад вона подасть своїм дітям.

Особливої актуальності ця тема набуває у підлітковому та юнацькому віці, оскільки це найвідповідальніший і межовий період, після якого молоді люди вступають у доросле життя.

Особливості розвитку соціальних якостей особистості в підлітковому віці викладені в працях А. С. Макаренка, А. В. Мудрика, Д. И. Фельдштейна, Д. Б. Ельконіна, Е. Еріксона та ін. Провідні положення теорії розвитку особистості в діяльності та спілкуванні: К. А. Абульханова-Славська, Г. М. Андрєєва, Г. С. Батищев, Л. С. Виготський, А. Н. Леонтьєв, Б. Ф. Ломов, А. В. Петровський, С. Л. Рубінштейн, В. Д. Шадриков; концептуальні положення про розвиток особистості у додатковій освіті дітей: А. К. Бруднов, В. А. Горський, А. І. Щетинський.

В роботі Б. В. Купріянова розглядається соціальне виховання в установі додаткової освіти дітей. Соціалізацію в установі додаткової освіти досліджували: І. А. Маслова, А. В. Мудрик, А. Т. Паршиков та ін.

Мета даного дослідження: вивчити індивідуально-психологічні відмінності у школярів які відвідують і не відвідують позашкільні освітні установи

Для проведення експериментального дослідження було висунуто гіпотезу, що існують індивідуально-психологічні відмінності у школярів які відвідують і які не відвідують позашкільні освітні установи.

На основі теоретико-методологічного вивчення проблеми індивідуально-психологічних особливостей були підібрані певні методики для вивчення індивідуально-психологічних особливостей школярів що відвідують та не відвідують позашкільні заклади освіти, а саме: Методика багатofакторного дослідження особистості Р. Кеттелла [1], методика Вербальна діагностика самооцінки особистості (Н. П. Фетіскін, В. В. Козлов, Г. М. Мануйлов) [2], Опитувальник самоставлення В. В. Столина, С. Р. Пантілеева, Тест впевненості в собі В. Г. Ромека [3]. Статистичний аналіз проводився за допомогою U-критерію Манна-Уїтні [4].

У дослідженні приймали участь 46 учнів 8 класу загальноосвітньої школи № 12 м. Краматорська. Вік випробуваних – 14–15 років, серед них 20 юнаків та 26 дівчат.

По результатам анкетування були сформовані дві групи. До першої групи увійшли діти, які не займаються у позашкільних навчальних закладах, 17 чоловік, з них 8 юнаків та 9 дівчат. До другої – діти, які відвідують позашкільні навчальні заклади у кількості 19 чоловік, серед них 10 юнаків та 9 дівчат.

Таблиця 1

Результати порівняння рівня самооцінки за допомогою U-критерія Манна-Уїтні між групами дітей що відвідують та не відвідують позашкільні заклади освіти

Методика: Вербальна діагностика самооцінки особистості	Uемп.	Достовірність Укр.=109, $p \leq 0,05$; Укр.=88, $p \leq 0,01$; Uемп. \leq Укр.
Самооцінка	103	Достовірний на $p \leq 0,05$

Результати отримані за допомогою U-критерія Манна-Уїтні (для виявлення відмінностей двох незалежних вибірок за кількісно вимірною ознакою) за результатами методики «Вербальна Діагностика самооцінки особистості» виявили значущу на $p \leq 0,05$ відмінність між вибірками по рівню самооцінки (див. табл. 1). Цей результат показує, що діти, які відвідують позашкільні заклади освіти, відрізняються за рівнем самооцінки від дітей, котрі не відвідують позашкільні заклади.

Виходячи з цього можна сказати, що діти, які займаються позашкільною освітньою діяльністю в цілому мають більш високі показники самооцінки у порівнянні з дітьми, що не займаються у позашкільних закладах. Високий рівень самооцінки проявляється, як правило, в упевненості у собі, здатності адекватно реагувати на зауваження, рішучості у справах. Низькі показники рівня самооцінки говорять про невпевненість у собі, підвищену чутливість до критики, тенденцію підлаштовуватися під більшість. Тобто, приведені дані свідчать, що діти які займаються у позашкільних закладах проявляють більше упевненості, рішучості, та краще реагують на зауваження ніж діти які не займаються у позашкільних закладах освіти.

Таблиця 2

Результати порівняння рівня упевненості у собі між групами дітей за допомогою U-критерія Манна-Уїтні

Шкали	Uемп.	Достовірність Укр.=109, $p \leq 0,05$; Укр.=88, $p \leq 0,01$ %; Uемп. \leq Укр.
Упевненість у собі	66	Достовірний на $p \leq 0,01$
Соціальна сміливість	97	Достовірний на $p \leq 0,05$
Ініціатива у соціальних контактах	120	Не достовірний

За результатами Тесту упевненості у собі В. Г. Ромека було виявлено, що групи відрізняються між собою за шкалами упевненості у собі та соціальній сміливості, а по шкалі ініціативи у соціальних контактах значимих відмінностей не виявлено (див. табл. 2). Високі оцінки по шкалі «упевненість у собі» свідчать про вираженість у досліджуваних здібності прийняття рішень у складних обставинах, контролі своїх дій та їх результатів.

Тобто, зважаючи на приведені дані, можна сказати, що діти, які займаються у позашкільних закладах освіти більш упевнені у собі, здатні приймати рішення та контролювати свої дії краще, ніж діти, що не займаються у позашкільних закладах освіти.

Соціальну сміливість В. Г. Ромек трактує як емоційні процеси, що супроводжують вибір тієї чи іншої альтернативи поведінки, які виникають за необхідності оцінювання власних навичок та здібностей. Отже, позитивні емоції проявляються при високих

значеннях цієї шкали, а низький рівень вираженості ознаки передбачає переживання боязливості та сором'язливості при виборі тієї чи іншої альтернативи поведінки, що частіше зустрічається серед дітей, які не відвідують позашкільні заклади освіти.

Тож, діти які займаються у позашкільних закладах освіти, у соціальних контактах проявляють себе більш впевненими, позитивно налаштованими, хоробрими та проявляють менше сором'язливості ніж ті, хто не відвідує позашкільні заклади.

Високі значення по шкалі ініціативи у соціальних контактах характеризують випробуваного як ініціативного та підприємливого у соціальних взаємодіях, здатного запропонувати власний спосіб вирішення проблемної ситуації, зацікавленого у результативності взаємодії з людьми. Низькі значення відповідно характеризують людину як пасивну у соціальних взаємодіях. В обох групах переважна кількість дітей мають середній ступінь прояву за цим показником. Значимих відмінностей між групами за цією шкалою не виявлено.

По шкалах методики Опитувальник самовідношення за допомогою U-критерія була виявлена лише одна значуща відмінність між групами в ступені вираженості ознаки. Так, достовірне розходження між групами є за шкалою 1 «Самовпевненість». Дана шкала містить пункти, які визначають уявлення про себе як самостійно, вольову, енергійну, надійну людину, якій є за що себе поважати. Позитивний плус шкали відповідає високій зарозумілості, самовпевненості, відсутності внутрішньої напруженості. Низькі значення свідчать про незадоволеність собою і своїми можливостями, сумніви щодо здатності викликати повагу. Дану відмінність між групами дітей видно на рисунку 1.

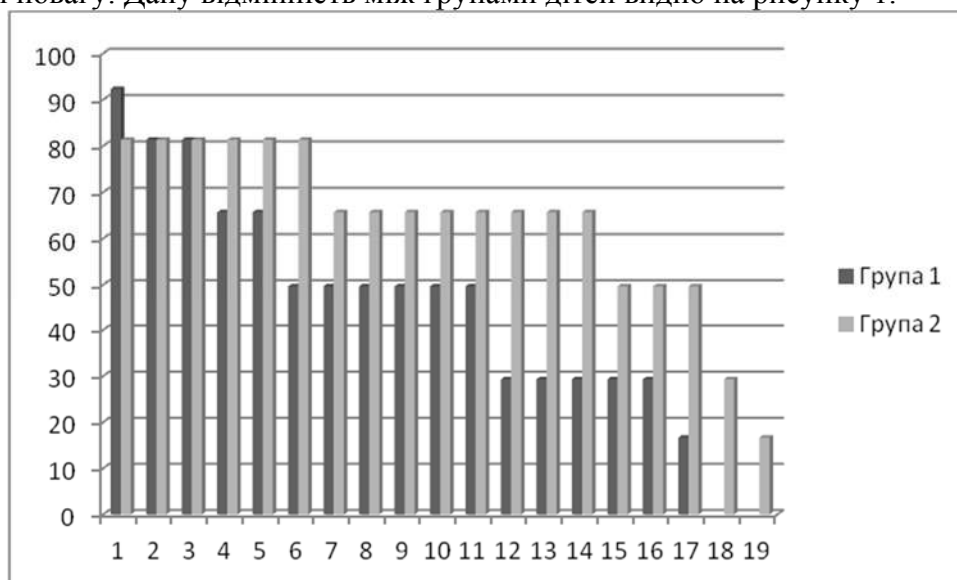


Рис. 1. Результати порівняння даних за методикою «Опитувальник самовідношення» по шкалі «Самовпевненість»

Група 1 – діти які не відвідують позашкільні заклади освіти

Група 2 – діти які відвідують позашкільні заклади освіти

0–100 – ступінь прояву ознаки

1–19 – діти з груп

Виходячи з наведених даних можна стверджувати, що дітям з першої групи в більшій мірі властиві незадоволеність собою і своїми можливостями а також сумніви в здатності викликати повагу у інших людей. Дітей же з другої групи, які займаються у позашкільних освітніх установах, можна охарактеризувати як самостійних, вольових, енергійних і надійних людей, яким є за що себе поважати. У їх поведінці можна помітити прояви самовпевненості, високої зарозумілості і відсутності внутрішньої напруженості.

За більшістю факторів Методики багатфакторного дослідження особистості Р. Кеттелла математичний аналіз не показав значущих відмінностей у проявах досліджуваних якостей.

Виявлено значущі відмінності тільки за двома факторами: «С» – емоційна нестабільність – емоційна стабільність і по фактору «G» – низька нормативність поведінки – висока нормативність поведінки (як можна бачити на малюнках 2 і 3).

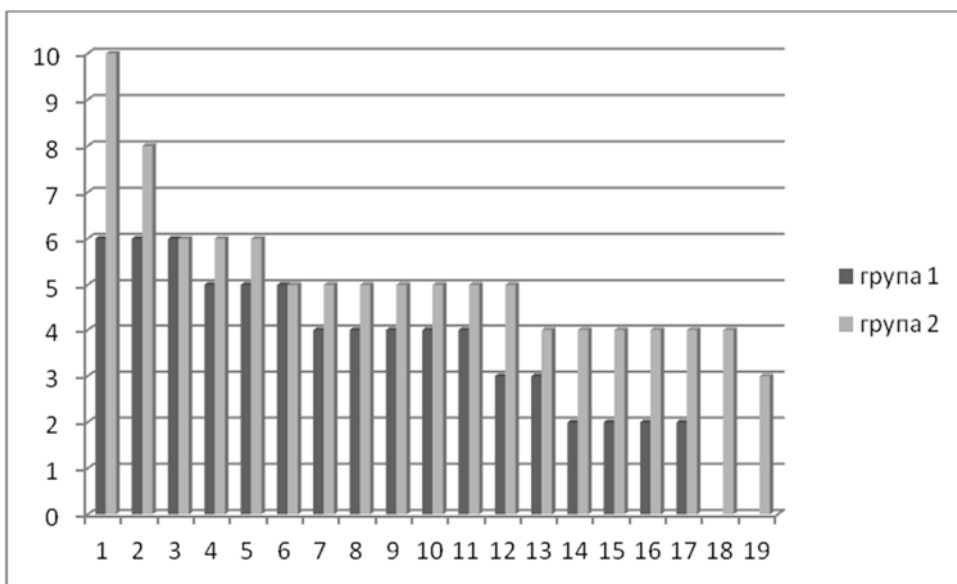


Рис. 2. Результати порівняння даних між двома групами за шкалою «С» – емоційна нестабільність – емоційна стабільність

Група 1 – діти які не відвідують позашкільні заклади освіти

Група 2 – діти які відвідують позашкільні заклади освіти

1–10 – ступінь прояву ознаки

1–19 – учасники груп

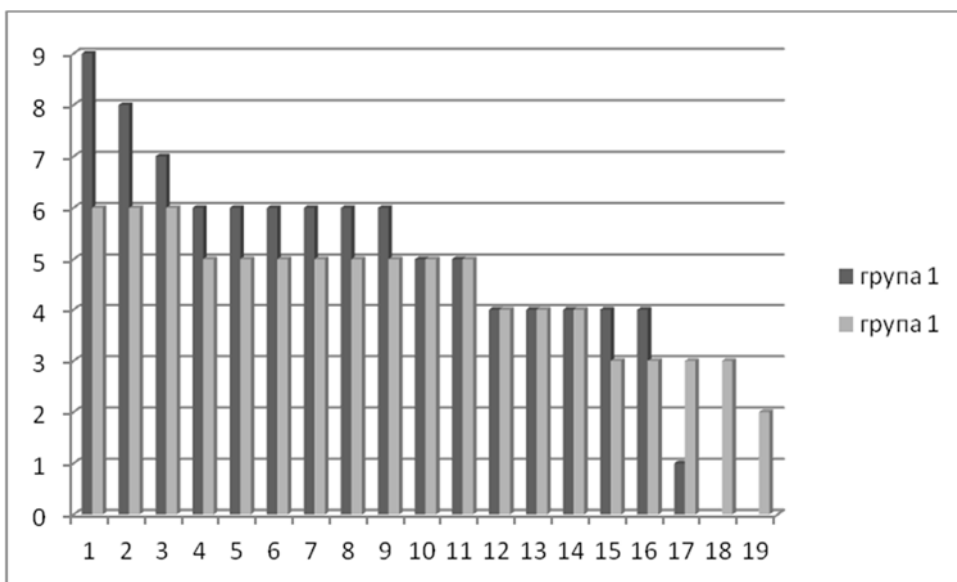


Рис. 3. Результати порівняння даних між двома групами за шкалою «G» – низька нормативність поведінки - висока нормативність поведінки.

Група 1 – діти які не відвідують позашкільні заклади освіти

Група 2 – діти які відвідують позашкільні заклади освіти

1–10 – ступінь прояву ознаки

1–19 – учасники груп

Група дітей, які відвідують позашкільні освітні заклади має більше високих показників емоційної стабільності (8–10 балів за 10-ти бальною шкалою, див. Малюнок 2), які свідчать про наявність таких особливостей як емоційна стійкість, зрілість і

незворушність, а також здатність до дотримання суспільних моральних норм, і практично не має низьких. У групі, що не відвідує позашкільні заняття, високі показники по донному фактору відсутні зовсім, і є багато дітей, що мають дуже низькі показники (2–3 бали за 10-ти бальною шкалою), що свідчить про їх емоційну нестійкість, імпульсивність, дратівливість і стомлюваність. Такі діти знаходяться під впливом почуттів, мінливі в настрої, легко засмучуються і схильні до фрустрацій.

Фактор «G» характеризує особливості емоційно-вольової сфери (наполегливість, організованість – безвідповідальність, неорганізованість) і особливості регуляції соціальної поведінки (прийняття або ігнорування загальноприйнятих моральних правил і норм). У групі, яка не займається в позашкільних закладах переважають високі і середні показники за даною шкалою і позитивний полюс, а в групі, яка відвідує позашкільні освітні заклади переважають середні і низькі значення і негативний полюс. Виходячи з цього, можна сказати, що більшість дітей з першої групи (53 %) сумлінні, відповідальні, врівноважені, у них розвинене почуття обов'язку і відповідальності, вони схильні дотримуватися загальноприйнятих моральних норм і правил і проявляють наполегливість у досягненні мети. Більшість дітей з другої групи, які відвідують позашкільні заняття (83 %) виявляють схильність до нестійкості, схильні до впливу почуттів, випадку та обставин. Вони більшою мірою схильні потурати своїм бажанням, не докладають зусиль для виконання групових вимог і норм. У їх поведінці проявляються неорганізованість, безвідповідальність, імпульсивність, відсутність згоди з загальноприйнятими моральними правилами і стандартами.

Виходячи з результатів, отриманих за допомогою U-критерію Манна-Уїтні, дані відмінності між групами можна вважати достовірними. Можна стверджувати, що групи відрізняються між собою за рівнем емоційної стабільності і нормативності поведінки. Діти які відвідують позашкільні заклади більш емоційно стабільні та мають менш нормовану поведінку, а діти що не відвідують позашкільні освітні заклади навпаки – емоційно нестабільні та схильні дотримуватися загальноприйнятих правил поведінки.

Таким чином, гіпотеза дослідження частково підтвердилася. Між школярами що відвідують і школярами що не відвідують позашкільні заклади освіти є відмінності у таких індивідуально-особистісних якостях як самооцінка, рівень упевненості у собі, емоційна стабільність і нормативність поведінки. Також є схильність до значущих відмінностей у ступені прояву сміливості, експресивності та тривожності. За іншими дослідженими якостями (товариськість, інтелект, домінантність, чутливість, підозрілість, мрійливість, дипломатичність, радикалізм, нонконформізм, самоконтроль та напруженість) значущих відмінностей між групами не виявлено.

Аннотация. В данной статье приведены данные исследования индивидуально-психологических особенностей школьников, которые посещают внешкольные учебные заведения и не посещают их. Проведен обзор комплексных теоретических исследований проблемы личностной активности школьников и черт, которые ее обуславливают.

Ключевые слова: индивидуально-психологические особенности, внешкольные учебные заведения, самооценка, уверенность в себе.

Annotation. This article presents data on the research of individual psychological features of schoolchildren who attend out-of-school educational institutions and do not attend them. A review of complex theoretical studies of the problem of the personal activity of schoolchildren and traits that determine it.

Key words: extracurricular educational institutions, individual psychological characteristics, self-confidence, self-esteem.

СПИСОК ЛІТЕРАТУРИ

1. Капустина А. Н. Многофакторная личностная методика Р. Кэттелла. – СПб.: Речь, 2010. 112 с.
2. Вербальная диагностика самооценки личности / Фетискин Н. П., Козлов В. В., Мануйлов Г. М. Социально-психологическая диагностика развития личности и малых групп. – М., 2012. С.48–49
3. Столин В. В., Пантилеев С. Р. Опросник самоотношения // Практикум по психодиагностике: Психодиагностические материалы. М., 2008. С. 123–130.
4. Ромек В. Г. Психологические особенности уверенной в себе личности // Социальная психология личности в вопросах и ответах: Учеб. пособие / Под ред. проф. В.А. Лабунской. М.: Гардарики, 2010. – С. 207–225.